

ITMS kód Projektu: 26140230002
ITMS kód Projektu: 26120130002



mpc

METODICKO-PEDAGOGICKÉ CENTRUM



Európska únia
Európsky sociálny fond

Prioritná os:	Prioritná os 2 – Ďalšie vzdelávanie ako nástroj rozvoja IŽ Prioritná os 4 – Moderné vzdelávanie pre vedomostnú spoločnosť BSK
Opatrenie:	2.1 Podpora ďalšieho vzdelávania 4.2 Zvyšovanie konkurencieschopnosti Bratislavského kraja prostredníctvom rozvoja terciárneho a ďalšieho vzdelávania
Prijímateľ:	Metodicko-pedagogické centrum
Názov projektu:	Profesijný a kariérový rast pedagogických zamestnancov
Kód ITMS projektu:	26140230002, 26120130002
Aktivita:	2.2 Tvorba a akreditácia programov kontinuálneho vzdelávania PZ a OZ

Program kontinuálneho vzdelávania

Dopravná výchova v základných školách

podpis štatutárneho zástupcu

Dopravná výchova v základných školách

Zdôvodnenie vzdelávacieho programu

Hlavným dôvodom na skvalitnenie dopravnej výchovy v základných školách je ochrana zdravia a života detí. Štatistiky nehôd a zranení cyklistov a najmä chodcov – predovšetkým školopovinných detí potvrdzujú, že v oblasti bezpečnosti v cestnej premávke sú veľké rezervy, z čoho plynie pre základnú školu povinnosť skvalitniť výučbu dopravnej výchovy, aby základné návyky získali deti už v rannom veku.

Úlohou výchovy k bezpečnosti v cestnej premávke v škole je postupne pripraviť deti na samostatný pohyb v cestnej premávke – ako chodcov alebo cyklistov – pričom je potrebné mať na zreteli aj aspekt výchovy budúcich vodičov motorových vozidiel.

Koncepcia dopravnej výchovy v Slovenskej republike sa opiera o tieto materiály: Európska charta bezpečnosti cestnej premávky a Národný plán na zvýšenie bezpečnosti cestnej premávky.

Učivo tematiky Dopravná výchova je súčasťou Štátneho vzdelávacieho programu a Školských vzdelávacích programov v základných školách.

Materiálne zabezpečenie škôl v tejto oblasti výchovno-vzdelávacej činnosti zaostáva za trendmi, ktoré sú v iných predmetoch. Prispením k zvýšeniu kvality pri realizácii dopravnej výchovy okrem vytvárania materiálnych podmienok je aj ďalšie vzdelávanie učiteľov, ktorí v tejto oblasti pôsobia.

Druh kontinuálneho vzdelávania aktualizáčn é vzdelávanie

Forma kontinuálneho vzdelávania prezenčná a dištančná, pomer 16:4

Ciele vzdelávacieho programu

Hlavný cieľ vzdelávacieho programu: Aktualizovať profesijné kompetencie na realizáciu dopravnej výchovy v základných školách.

Špecifické ciele modulov:

Modul 1: Dopravná výchova

- a. vedieť vysvetliť základné dopravné predpisy a význam dopravných značiek, ktoré musia poznať chodci a cyklisti
- b. vedieť vysvetliť dôležitosť a možnosti zviditeľnenia chodcov a cyklistov v cestnej premávke za zníženej viditeľnosti
- c. vedieť vysvetliť spôsoby riadenia cestnej premávky, poznať dopravné značky, svetelnú signalizáciu a pokyny policajta pri riadení premávky na križovatke,
- d. vedieť vysvetliť na modelových situáciách príčiny dopravných nehôd, ako im predchádzať, správanie po nehode
- e. vedieť vysvetliť základné prvky konštrukcie a údržby bicykla
- f. vedieť vysvetliť vplyv technického stavu dopravných prostriedkov na bezpečnosť cestnej premávky
- g. vedieť vysvetliť zásady prvej zdravotníckej pomoci
- h. vedieť používať učebné pomôcky, didaktickú techniku a iné materiály pri výučbe dopravnej výchovy.

Modul 2: Riešenie dopravných situácií

Vedieť riešiť vybrané dopravné situácie – prílohy 1 a 2

Kategória: učiteľ, vychovávateľ

Obsah vzdelávacieho programu

Obsah vzdelávacieho programu vychádza z cieľov uvedených v Štátnom vzdelávacom programe pre základné školy.

Modul 1:

Téma	Forma	Časový rozsah prez/dišt
Koncepcie vyučovania v dopravnej výchove v základných školách v SR (osnova, materiálne podmienky), zoznámenie sa s projektom a jeho realizáciou	prezenčná	1
Okruhy pravidiel - chodec, cyklista, cestovanie v hromadných dopravných prostriedkoch (správanie, prepravný poriadok)		2
Riadenie premávky (dopravné značky, svetelná signalizácia, polícia).	dištančná	2
Oblečenie chodca a cyklistu - viditeľnosť, hygiena, bezpečnosť		2
Dopravné nehody, predchádzanie dopravným nehodám, správanie sa po nehode	prezenčná	1
Technika v doprave - technická spôsobilosť bicyklov, motocyklov a osobných automobilov (riadenie, brzdy, osvetlenie), vplyv technickej spôsobilosti na bezpečnosť cestnej premávky, údržba bicykla		1
Zdravotná príprava – volanie rýchlej zdravotníckej pomoci, spôsoby komunikácie so zraneným, s dispečingom rýchlej zdravotníckej pomoci, ukážky základných spôsobov ošetrovania bežných poranení		2
Metódy výučby, používanie názorných učebných pomôcok - prezentačné a interaktívne didaktické počítačové programy, obrázky, video, fotografie, internet		3
Spolu		10 / 4

Modul 2:

Téma	Forma	Časový rozsah
Simulácia dopravných situácií na detskom dopravnom ihrisku – prechádzanie cez cestu, chôdza po ceste, jazda na bicykli cez križovatky, riešenie dopravných situácií v cestnej premávke	praktické cvičenie	6
Spolu		6 hodín

Rozsah a trvanie vzdelávacieho programu

Rozsah vzdelávacieho programu: 20 hodín

Trvanie vzdelávacieho programu: najviac 2 mesiace

Cieľová skupina

Kategória: učiteľ, vychovávateľ

Podkategória: učiteľ pre primárne vzdelávanie (učiteľ prvého stupňa základnej školy), učiteľ pre nižšie stredné vzdelávanie (učiteľ druhého stupňa základnej školy)

ITMS kód Projektu: 26140230002

ITMS kód Projektu: 26120130002

Podmienky pre zaradenie uchádzačov na kontinuálne vzdelávanie

Spôsob prihlasovania: vyplnená písomná prihláška.

Spôsoby ukončovania vzdelávacieho programu

- a) pre priamych účastníkov vzdelávania záverečnou prezentáciou pred účastníkmi vzdelávania a lektorom aktualizačného vzdelávania,
- b) overenie profesijných kompetencií získaných výkonom pedagogickej činnosti, výkonom odbornej činnosti alebo sebvzdelávaním záverečnou prezentáciou pred trojčlennou skúšobnou komisiou.

Predmetom záverečnej prezentácie môže byť učebná pomôcka pre učiteľa alebo žiaka, ktorej obsah vychádza z obsahu vzdelávania a má použitie v konkrétnej téme vyučovacieho procesu.

Príklady učebných pomôcok:

- textová – napr. pracovné listy pre žiakov prvého ročníka,
- dvojrozmerná – obrazy, priesvitky,
- špeciálna – pexeso,
- prezentácia na PC – didaktické spracovanie témy.

Požiadavky na ukončenie vzdelávacieho programu

Pre účastníkov vzdelávania:

- a) účasť najmenej 80 % z celkového rozsahu vzdelávania,
- b) úspešná záverečná prezentácia pred účastníkmi vzdelávania a lektorom.

Pre učiteľov, ktorí získali profesijné kompetencie výkonom pedagogickej činnosti je požiadavkou na ukončenie:

preukázanie komplexných vedomostí z obsahu vzdelávania pred skúšobnou komisiou.

Tematické okruhy sú v prílohe 3.

Personálne zabezpečenie

Garant: učiteľ pre kontinuálne vzdelávanie s 2. atestáciou, v čase predkladania žiadosti o akreditáciu vzdelávacieho programu je garantom Milan Dúbrava z GR MPC Bratislava.

Lektori:

- učitelia pre kontinuálne vzdelávanie,
- príslušník dopravnej polície alebo inštruktor autoškoly,
- inštruktor kurzu prvej pomoci.

Finančné, materiálne, technické a informačné zabezpečenie

Finančné zabezpečenie:

Náklady spojené so vzdelávaním budú financované z národného projektu Profesijný a kariérový rast pedagogických zamestnancov a prostriedkov rozpočtu MPC. V prípade viacdňových vzdelávacích podujatiach bude ubytovanie a stravovanie hradené iba z prostriedkov národného projektu Profesijný a kariérový rast pedagogických zamestnancov.

Cestovné náklady účastníka vzdelávania hradí vysielajúca organizácia, resp. účastník sám.

Materiálne zabezpečenie: učebné zdroje (študijné texty, CD s balíkom didaktických programov).

Technické a informačné zabezpečenie: notebook a dataprojektor pre lektora.

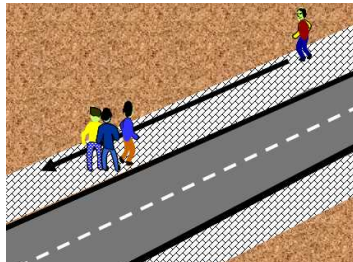
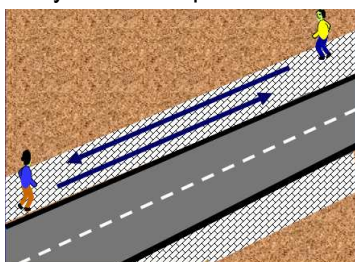
Návrh počtu kreditov - 6

Za aktualizačné vzdelávanie a záverečnú prezentáciu $4 + 2 = 6$ kreditov.

Príloha 1

Vybrané dopravné situácie pre chodcov

Pohyb chodcov po chodníku



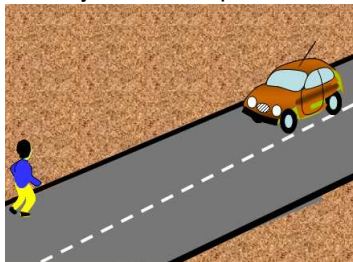
Tlačenie bicykla



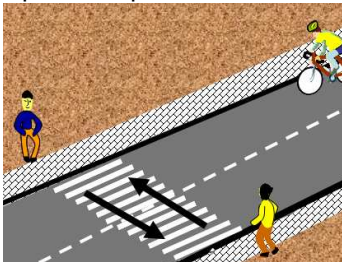
Pohyb chodcov na korčuliach po chodníku



Pohyb chodcov po ceste



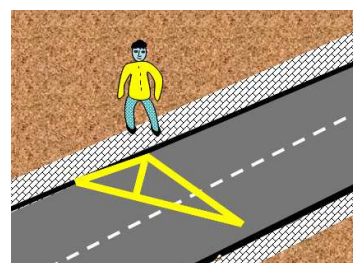
Prechádzanie cez cestu cez priechod pre chodcov



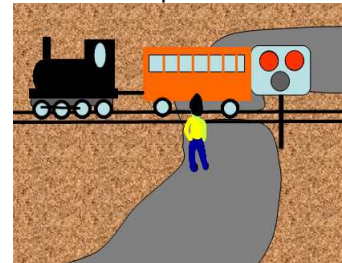
Prechádzanie cez cestu na svetelný signál



Prechádzanie cez cestu mimo priechodu pre chodcov

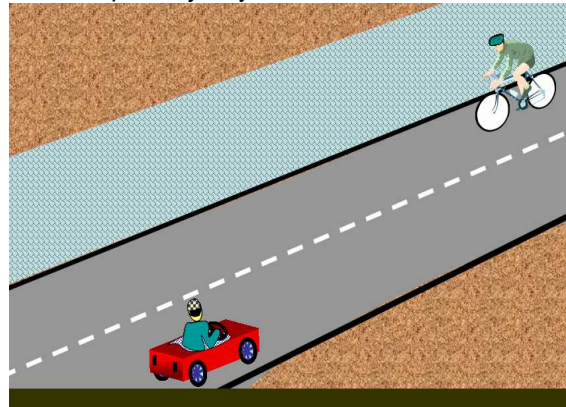


Prechádzanie chodcov cez železničné priecestie

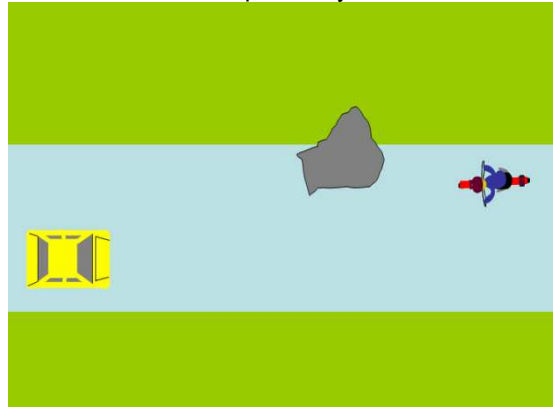


Vybrané dopravné situácie pre cyklistov

Smer a spôsob jazdy

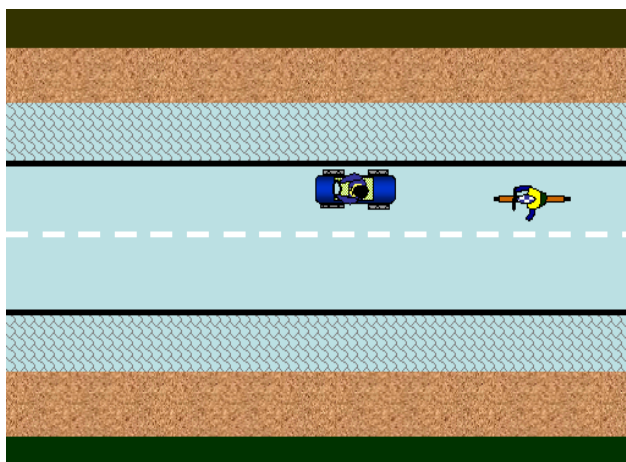


Obchádzanie prekážky

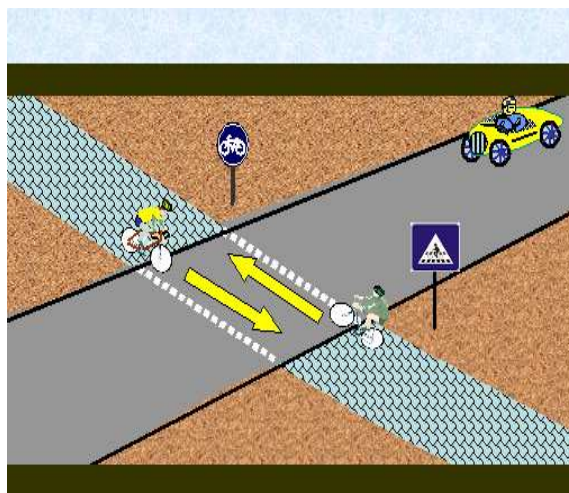


Príloha 2

Predbiehanie iného vozidla



Prechádzanie cez cestu po priechode pre cyklistov



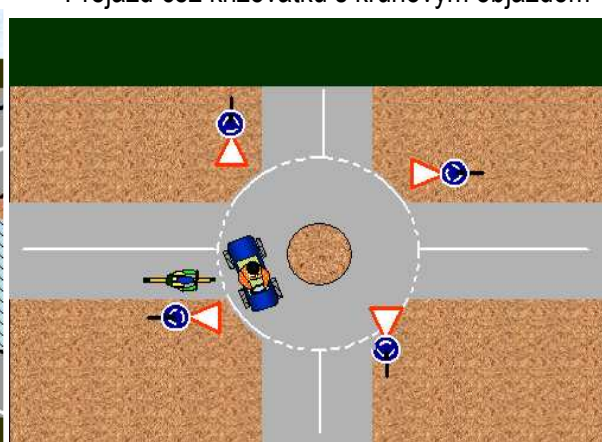
Prejazd cez križovatku riadené dopravnými značkami



Prejazd cez križovatku riadenú svetelnými signálmi



Prejazd cez križovatku s kruhovým objazdom



Príloha 3

Tematické okruhy na ukončovanie vzdelávania pred skúšobnou komisiou

Oblasť dopravných predpisov

- Chodci ktorí účastníci cestnej premávky patria medzi chodcov,
- pohyb chodcov po chodníku,
 - pohyb chodcov po ceste a krajnici,
 - dôležité dopravné značky pre chodcov,
 - prechádzanie chodcov cez cestu (mimo priechodu, po priechode pre chodcov, pri riadení svetelnou signalizáciou, pri riadení policajtom),
 - prechádzanie chodcov cez železničné priecestia,
 - znížená viditeľnosť, používanie reflexných prvkov,
 - útvary chodcov, presun po chodníku, presun po ceste,
 - cestovanie v MHD, prepravný poriadok
 - cestovanie v osobnom automobile ako spolujazdec
- Cyklisti smer a spôsob jazdy,
- dávanie znamenia o zmene smeru jazdy,
 - prejazd križovatkou (bez dopravných značiek, s dopravnými značkami, so svetelnými signálmi, pri riadení policajtom),
 - prechádzanie cyklistov cez železničné priecestia,
 - predbiehanie,
 - odbočovanie,
 - dôležité dopravné značky pre cyklistov,
 - tlačenie bicykla (po chodníku, po ceste),
 - používanie prilby,
 - používanie reflexných prvkov,
 - technika jazdy na bicykli,
 - vybavenie bicykla.

Technika v doprave

- dopravné zariadenia (svetelná signalizácia, závory),
- základné prvky konštrukcie dopravných prostriedkov z hľadiska bezpečnosti prevádzky (bicykel, motocykel, osobný automobil),
- význam technického stavu a údržby vozidiel pre bezpečnosť jazdy, základné úlohy údržby bicykla, brzdenie - vplyvy na dĺžku brzdné dráhy vozidiel (bicykel, motocykel, automobil, vlak),
- príčiny dopravných nehôd.

Zdravotná príprava

- spôsob privolanie rýchlej zdravotníckej pomoci - komunikácia s postihnutým,
- komunikácia s dispečingom rýchlej zdravotníckej pomoci,
- základné činnosti pri prvej pomoci – odreniny, zlomeniny, krvácanie, mdloby.

Metodika výučby dopravnej výchovy

- formy motivácie,
 - metódy výučby,
 - používanie učebných pomôcok,
 - uplatňovanie spätnej väzby,
 - riadenie činnosti na detskom dopravnom ihrisku.
- I. stupeň - dôraz na zážitkové nadobúdanie vedomostí a skúseností, zameranie najmä na chodcov,
 - II. stupeň – popri praktickom cvičení venovať sa aj teórii, t. j., dopravným predpisom a technike v doprave so zameraním na cyklistov.